

入学対象児童生徒について



小・中学部	○知的発達に遅れがあり、コミュニケーションや日常生活に支援が必要で、社会生活への適応に困難があるもの
高等部	○長崎県に在住し、中学校又は特別支援学校中学部を卒業生したもの、及び卒業見込みのもの ○学校教育法施行規則第95条に該当する中学校卒業生と同等のもの(帰国子女等) ○主障害として知的障害があるもの
訪問教育	○健康上などの理由で通学が困難なため、自宅等での訪問による教育を必要とするもの

入学の手続きについて

小・中学部	○特別支援学校の小学部、中学部への新入学児童生徒については、居住地の教育委員会を通して手続きを進めてください。 ○小学校、中学校に在籍している児童生徒の転入学については、在籍校の学級担任等を通して校長に相談し、手続きを進めてください。
高等部	○高等部については、入学者選考検査を行いますので、在籍している学校等を通して受検手続きを進めてください。 ○高等部の訪問教育においても受検手続きが必要です。 ○転入学については、学校を通して相談をしてください。

教育相談について



本校では、特別支援教育における地域のセンター的機能の役割を担い、幼稚園、保育所、認定こども園、小・中学校、高等学校等への支援を行っています。

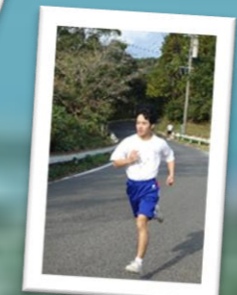
○相談について
障害や診断の有無にかかわらず、各園校等における生活や学習で困難を感じている幼児児童生徒一人一人に対して、どのような支援(手だて)ができるかを各園校と一緒に考えます。

○相談方法
・来校相談：西彼杵分校に来ていただき相談に応じます。
・派遣相談：西彼杵分校の特別支援教育コーディネーター等が各園校を訪問します。(授業観察、ケース会議への参加、職員研修等)
・電話相談：電話にて相談に応じます。

【お問い合わせ先】*お気軽にお電話ください
代表窓口：教頭
電話番号：(小・中学部) 0959-22-1131 (高等部) 0959-22-9150

<年間行事>

4	○始業式 ○避難訓練(小中) ○健康診断	○入学式 ○歓迎遠足(高) ○全校歓迎集会
5	○体育大会(小中) ○健康診断	○PTA 総会
6	○学校公開(小中)	○高総体(高) ○校内実習(高1) ○現場実習(高2・3)
7	○水泳指導(小中) ○授業参観 ○教育週間	○学校公開(高) ○球技大会(高) ○終業式
8	○平和学習(登校日)	○始業式(高)
9	○始業式(小中) ○宿泊学習	○黒潮祭(高) ○体験入学(高) ○修学旅行(高2・3)
10	○修学旅行(中2・3) ○特学交流会(小中)	○西濤祭(高)
11	○西彼杵分校祭	○現場実習(高)
12	○ラン&ウォーク大会(小中) ○終業式	○生徒募集説明会(高) ○耐寒競歩大会(高)
1	○始業式	
2	○体験入学(小中)	○入学者選考(高)
3	○卒業式(小中) ○修了式	○卒業式(高)



長崎県立時和特別支援学校 西彼杵分校

学校案内

健やかで豊かに学び拓く

【小中学部】 〒857-2302
西海市大瀬戸町瀬戸榎浦郷1590(大瀬戸中学校内)
TEL:0959(22)1131 FAX:0959(22)1132

【高等部】 〒857-2303
西海市大瀬戸町瀬戸西濱郷663(西彼杵高等学校内)
TEL:0959(22)9150 FAX:0959(22)0216
H P <https://www2.news.ed.jp/section/nishisonogi-bk>
Mail nishisonogi-b@news.ed.jp



西彼杵分校の歩み

前身である県立鶴南特別支援学校高等部西彼杵分教室は、平成28年に、県立西彼杵高等学校内に開設しました。令和7年4月に、西海市立大瀬戸中学校内に、小・中学部が開設され、これまでの高等部と併せて、西彼杵分校として開校しました。また、分校化を機に、県立時和特別支援学校に移管され、「県立時和特別支援学校西彼杵分校」としてスタートしました。



学校教育目標

児童生徒が、健やかに育ちながら、自分の能力や個性を最大限に発揮し、自ら学び、自ら考え、主体的に判断・行動することで、夢や希望をかなえようとする力を育てるとともに、自らを見つめ、周りの人と和やかな関係をつくり、思いやる心や感動する心などの豊かな人間性を育成する。

★ 目指す児童生徒像

- ① 体も心も健やかに成長する児童生徒
- ② 見通しをもって自ら主体的に学ぶ児童生徒
- ③ 周りの人と和やかに関わる児童生徒
- ④ 目標に向かって粘り強く取り組む児童生徒



本校教育活動の特色

★ 隣接校との交流及び共同学習の充実

【小・中学部】

- ・大瀬戸中学校と合同で実施する教育活動（体育大会、避難訓練など）
- ・小学部は、近隣の大瀬戸小学校と学校間交流

【高等部】

- ・西彼杵高等学校の生徒同士の日常的な交流や合同行事の実施
(歓迎遠足や体育祭、文化祭、耐寒競歩大会など)



★ 地域とつながる教育活動

- ・地域の社会資源を積極的に生かした教育活動
(デュアルシステム型現場実習など)
- ・小・中学部は西海市内の小、中学校の特別支援学級の交流会への参加
- ・「学校公開」や「学校体験会」を実施
- ・地域の特別支援教育のセンター的役割(西海市内全域の教育相談)

★ 西彼杵分校全体での共同学習や合同行事

- ・立地条件や学校規模を生かした小・中学部と高等部の共同学習
(現場実習報告会への中学部の参加)
- ・合同行事「西彼杵分校祭」の実施



小学部

小学部では、体験的な活動を通し、身の回りの物事や人への興味・関心を広げ、自分から取り組む意欲や態度を育てていくことを大切にしています。



「花や野菜の栽培」



【生活単元学習】

「わたしたちのまち」



【図画工作】

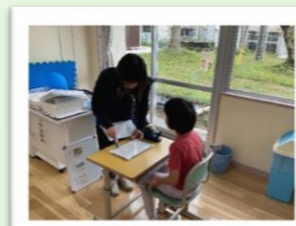
「やぶいたりまるめたり」



【自立活動】



【音楽】



【国語・算数】

中学部

中学部では、生活に必要な力を身に付け、周りの人と関わりながら自分らしさやもてる力を発揮できる生徒の育成を目指しています。



【社会】「地域の施設を利用しよう」



【朝の運動】



【総合的な学習の時間】
「地域清掃」



【委員会活動】



【職業・家庭】
「野菜の栽培」

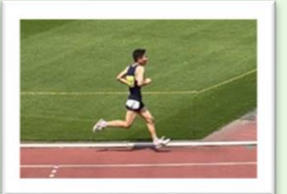
高等部

高等部では、身に付けた知識や技能を実生活の中で活用し、自ら行動できる力を育成することを目指して、体験的・実践的な学習を行っています。また、部活動では陸上競技部と美術部があり、各種大会や作品展などに参加しています。



【国語】「インタビュー活動」

【保健】 「健康な生活」



「陸上競技部」



【職業】

「校外施設における清掃活動」



【総合的な探究の時間】

「地域探究～郷土料理作り～」

<卒業生の進路先>

高等部では、職業での進路学習や作業の学習、現場実習やデュアルシステム型現場実習などを通して、働く経験を積み重ね、卒業後の進路を決定していきます。



【高等部卒業生の主な進路先】

企業	ダイヤソルト、大島酒造、エレナ、樺ヶ丘荘、長崎セント・ノーヴァ病院、マルキョウ、ホンダグロス長崎、モトオ、ファゼンダ坂本、岡島工業、平木工業、スーパーウエスト、ヤマト運輸、マクドナルド、松本工業
就労継続支援A型	希望社
就労継続支援B型	互隣の家、ピコティー